

Atypic' Olt

Première newsletter depuis la création de l'association

Le dépistage des Troubles du Spectre Autistique chez l'enfant

Petit préambule...

Déjà un an que nous sommes englués dans cette étrange période... Le temps passe et nous ne désespérons pas de nous retrouver pour un premier évènement thématique, mais en attendant de pouvoir réaliser cela nous vous proposons notre première newsletter.

Une thématique avait été retenue pour cette première rencontre entre professionnels : Dépistage/diagnostic des Troubles du Spectre Autistique. Elle n'aura donc pas lieu vu le contexte, alors voici une version numérique des différents points que nous aurions aimé aborder ensemble. Nous avons choisi de faire figurer dans cette newsletter uniquement des liens vers des ressources libres d'accès et disponibles en ligne, pour plus de facilité d'utilisation par tous !

Idées de lectures





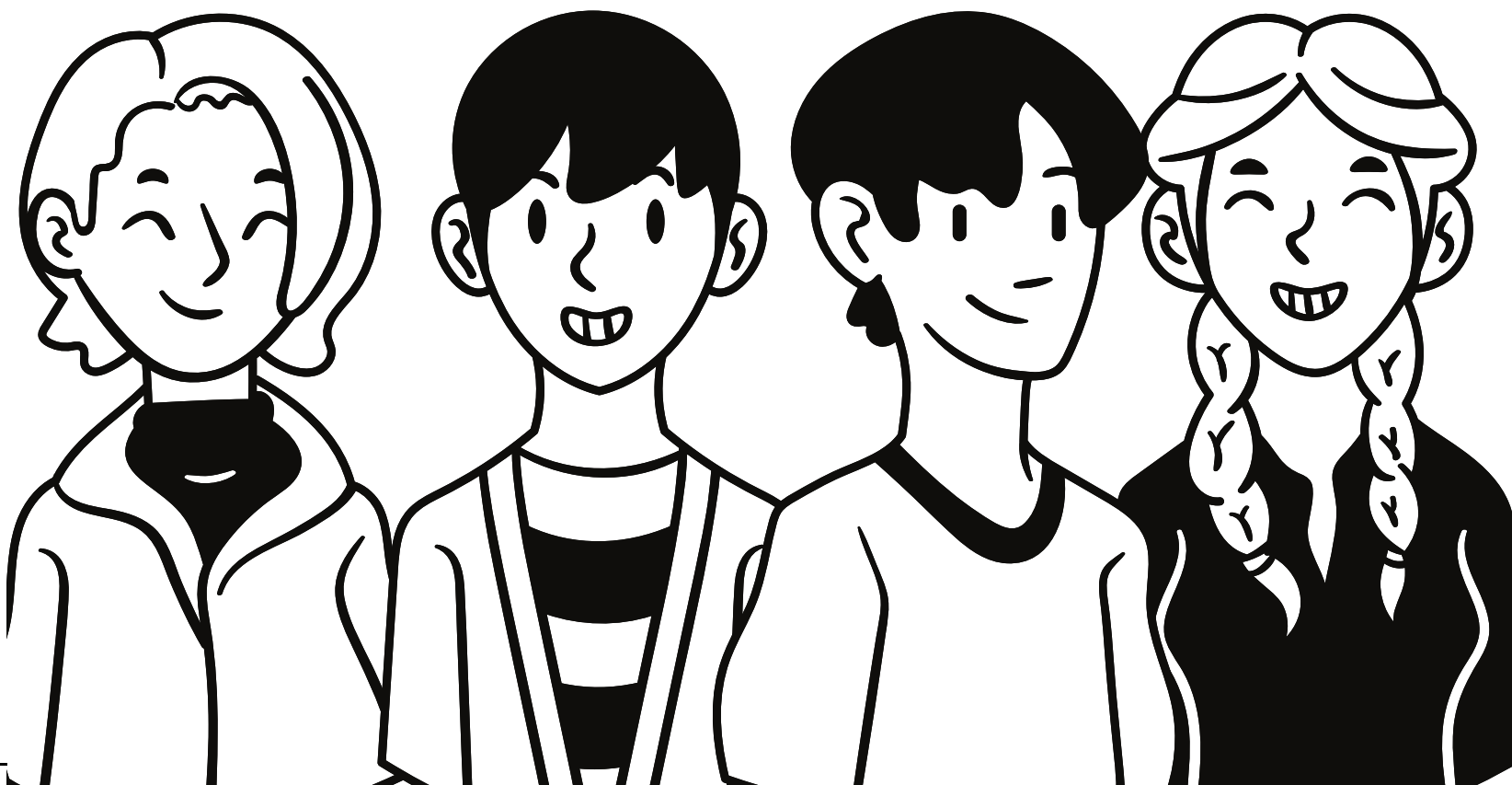
Vous avez dit autisme ?

Avant de pouvoir parler de dépistage et de diagnostic, il est nécessaire de pouvoir s'appuyer sur une définition commune de ce qu'est l'autisme. Depuis 2013, la HAS recommande de suivre le DSM-V qui apporte une nouvelle terminologie: le Trouble du Spectre de l'Autisme (TSA), et ne spécifie plus de sous-catégorie. Les symptômes sont répartis dans 2 groupes (souvent appelée Dyade autistique):

- déficits de la communication et des interactions sociales ;
- caractère restreint et répétitif des comportements, intérêts ou activités.

L'hyper ou l'hyposensibilité aux stimuli sensoriels sont pour la 1ère fois considérés comme critères diagnostiques ;

Pour aller plus loin dans ce sujet et mieux cerner les enjeux liés à l'évolution des termes, vous pouvez consulter le document joint à cette newsletter "terminologie et diagnostic"



Le parcours diagnostique chez l'enfant

De nos jours, les familles et certains professionnels témoignent encore de diagnostics tardifs, le parcours étant souvent long et semé d'embûches ! Selon les recommandations de 2018, le parcours diagnostique chez l'enfant devrait actuellement être le suivant :



Signaux d'alerte repérés par les professionnels de 1ère ligne

(professionnels de santé, professionnels du secteur de la petite enfance, enseignants, psychologues, etc.)



Consultation de soins dédiée en soins primaire



(médecin traitant ou pédiatre ou médecin PMI)

Si suspicion de TSA confirmée



Diagnostic par une équipe pluridisciplinaire spécialisée

constituée de professionnels de 2ème ligne formés aux troubles neurodéveloppementaux (CMP, CMPP, CAMSP, libéraux coordonnés par un médecin,...)

-  Si dans le secteur il n'y a pas d'équipe spécialisée, les professionnels de 2ème ligne doivent orienter la famille vers une autre équipe spécialisée.
-  Si la situation est complexe et que l'équipe de 2ème ligne spécialisée est en difficulté pour confirmer ou infirmer le diagnostic, elle doit alors faire appel aux professionnels de 3ème ligne (Centre Ressource Autisme ou service hospitaliers spécialisés)

Vous trouverez le détails de ces différents étapes dans ce document complet publié en 2018 en [cliquant ici](#).

Premiers signes et dépistage chez les enfants

Premiers signes

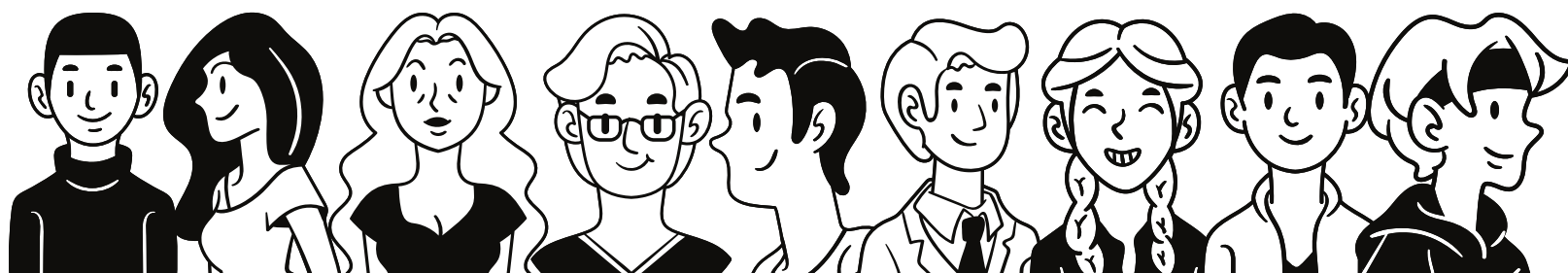
Chacun d'entre nous peut être amené un jour à recevoir des questionnements de parents ou à repérer des signes de développement inhabituel chez un enfant, que ce soit dans le milieu professionnel ou dans son entourage. Voici quelques supports pour mieux reconnaître les premiers signes et pouvoir agir rapidement.

- [Recommandations de la HAS – Des signaux d'alerte à la consultation en service spécialisé, 2018.](#)

Cette synthèse des recommandations pour les professionnels de première ligne (professionnels de santé, professionnels du secteur de la petite enfance, enseignants, psychologues, etc.) peut aider à mieux connaître son rôle en tant que professionnel et le parcours que pourra prendre la famille lorsque le professionnel et/ou les parents ont un doute face à un développement inhabituel de l'enfant.

- [Autisme - Les premiers signes.](#)

Ce site propose plusieurs vidéos sur les premiers signes à identifier (webdocumentaire sous format dessin animé). Il y a une vidéo d'introduction et plusieurs vidéos qui suivent deux personnages enfants dans différents contextes.



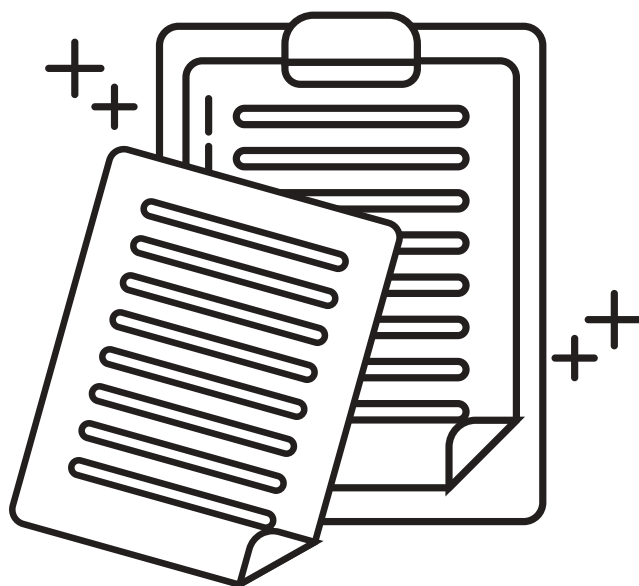
Outils de dépistage pour les professionnels

- M-CHAT (pour les enfants de 16 à 30 mois). Version Robins, Fein, & Barton, 2009

Il s'agit d'un questionnaire de dépistage de l'autisme, validé en anglais puis en français. Il propose une vingtaine de questions destinées aux parents. Il évalue des signes d'alertes qui doivent éventuellement amener le parent à consulter un service spécialisé. Ce test doit être imprimé et la cotation doit se faire manuellement par le professionnel, le mode d'emploi précis est disponible dans le document.

- Échelle australienne du syndrome d'Asperger (chez l'enfant 6-12 ans). M.S. Garnett et A.J. Attwood, 1994

Cette échelle permet d'identifier des comportements et des particularités qui peuvent être signes d'un éventuel TSA sans déficience intellectuelle. Elle comporte 24 questions sur la fréquence de ce comportement chez leur enfant (de rarement à fréquemment). Ce test doit être imprimé et la cotation doit se faire manuellement par le professionnel.



Du dépistage au diagnostic

Si des signes ont été repérés, qu'un professionnel de santé confirme la suspicion de TSA grâce aux outils de dépistage, une démarche diagnostique doit alors être enclenchée.

Celle-ci se décline en 3 axes : Un diagnostic clinique appuyé par des évaluations psychométriques, une recherche de pathologies associées ainsi qu'une évaluation fonctionnelle.

Qui peut réaliser le diagnostic ?

Le diagnostic d'autisme doit être posé par un médecin. Il s'appuie sur une équipe pluridisciplinaire qui réalisera un bilan détaillé conforme aux recommandations de bonnes pratiques professionnelles (HAS) et en coopération avec les familles.

Selon les départements, ces équipes spécialisées se trouvent dans des centres hospitaliers, des Centres d'Action Médico Sociale Précoce (CAMSP), des Centres Médico-Psychologiques (CMP) ou médico-psycho-pédagogiques (CMPP), des centres « expert Asperger ». Une équipe diagnostique peut également être constituée de professionnels libéraux coordonnés par un médecin. Actuellement ce sont principalement les Centres Ressources Autismes et leurs antennes départementales qui effectuent les diagnostics, avec des temps d'attente conséquents.

Avec quels outils ?

Les tests psychométriques et outils d'évaluation fonctionnelle permettent d'examiner les comportements et les aptitudes d'une personne en les comparant à une norme. Appliqués à l'autisme, ces tests évaluent les capacités et les compétences liées à la triade de la CIM-10 ou à la dyade du DSM-5.

Vous trouverez une liste détaillée des différents outils diagnostic (évaluations fonctionnelles et bilans psychométriques) sur le site [d'autisme info service](https://www.autisme-info-service.fr).



Pour aller plus loin

Il existe une formation en ligne de 30H proposée par l'université de Genève sur la plateforme coursera: [cliquez-ici](#). Cette formation est gratuite (sans certificat à la fin).



Conclusion

Nous aimerions pouvoir discuter de ces outils, de leur utilisation dans notre quotidien, et surtout concrètement, comment aujourd'hui, dans le Lot, nous pouvons ensemble améliorer le parcours diagnostique des enfants.

N'hésitez pas à nous faire des retours par mails, des propositions pour échanger ensemble autour de ce sujet, des informations à partager...

Et si certains d'entre vous sont intéressés pour faire partie du prochain groupe de travail sur la deuxième newsletter, nous vous attendons !

Et, plus largement, venez nous rejoindre pour faire vivre cette association, donner vos idées, vos besoins... à nous d'inventer une façon de réfléchir sur nos pratiques, d'être en lien, même en ces temps si étranges !

